

A voir à proximité...



Neuilly-en-Dorion/Église Sainte-Marie-Madeleine
Cédric photo: St. Autographie



Anzy-le-Duc/Église Notre Dame de l'Assomption
Cédric photo: St. Autographie



Marcigny/Musée de la Tour du Moulin
Cédric photo: St. Autographie



Senur-en-Bronnais/Château Saint-Hugues
Cédric photo: St. Autographie



La Bénisson-Dieu/Abbaye cistercienne
Cédric photo: Romains Tourisme



Charlieux/Abbaye bénédictine (site clunisien)
Cédric photo: St. Autographie



Vignoble Côte Roannaise
Cédric photo: Luc Olivier

Les 12 communes mouillées par le canal...



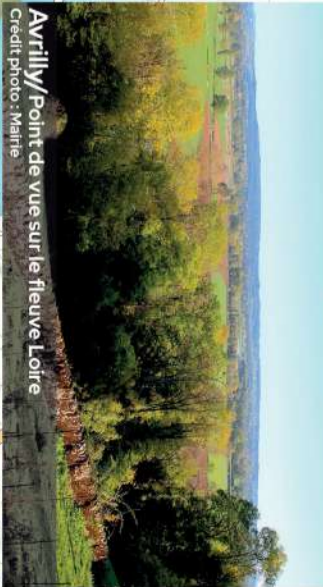
Digoïn/Port canal
Cédric photo: Romains Tourisme



Chassenard/la jonction des canaux
Cédric photo: Robin Talbert



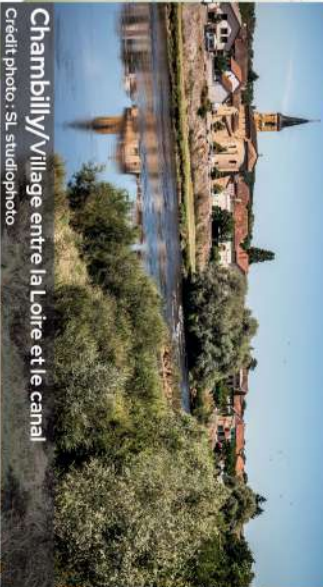
Luneau/Paysage bucolique le long du canal
Cédric photo: Off. Entr. Allier Beauce et Loire



Avrilly/Point de vue sur le fleuve Loire
Cédric photo: Mairie



Bourg-le-Comté/Écluse
Cédric photo: St. Autographie



Chambilly/Village entre la Loire et le canal
Cédric photo: St. Autographie



Artaix/Le canal et l'église Saint-Julien
Cédric photo: Mairie



Melay/Une rue du bourg avec l'église Saint-Etienne
Cédric photo: SBO EVENTS



Iguerande/Église Saint-Marcel (site clunisien)
Cédric photo: Association Le canal de Roanne à Digoïn



Briennon/Le port, la péniche muséifiée, l'église Saint-Étienne
Cédric photo: SBO EVENTS



Mably/la Grèze sur cisèaux
Cédric photo: Romains Tourisme



Roanne/Château, place de Latrue de Trasiqy
Cédric photo: Guillaume Messieron



Roanne/Musée Beau-Arts et Archéologie J. Dechalette
Cédric photo: Romains Tourisme

Canal de Roanne à Digoïn

C'est un canal latéral à la Loire d'une longueur de 55,6 Km.
Construit initialement au gabarit Becquey entre 1832 et 1838, il a été élargi au gabarit Freychet entre 1897 et 1905.
Il peut depuis accueillir des péniches de 38,50m de long, 5,05 m de large, nécessitant 2,20 m de mouillage et pouvant charger 250 tonnes.

Retrouvez toutes les infos touristiques et l'histoire du canal sur [www.canal-roanne-digoin.fr](#)

Les ouvrages d'art:

- 1 Prise d'eau dans la Loire (les portes de garde sont fermées en cas de crue du fleuve)
- 2 Pont-rivière de Toudan (la rivière passe par dessus le canal)
- 3 Pont-Canal de la Treyssonne
- 4 Ancien bistroc de Marrier (sur le côté de la maison on peut encore lire 'Foin, Son, Avoine')
- 5 Pont-aqueduc de l'Arceol
- 6 Pont-aqueduc de l'Artaix
- 7 Déversoir de l'écluse d'Artaix, ancienne écluse du canal primitif de 55,6 dont c'est le dernier vestige visible.
- 8 Pont-aqueduc de l'Ubisee
- 9 Ancienne maison de garde (y était logé le "canonnier" du canal qui surveillait l'état de la voie d'eau et de ses ouvrages)
- 10 Pont-aqueduc du ruisseau des Caves
- 11 Jonction entre le Canal de Roanne à Digoïn et le Canal latéral à la Loire (le Canal de Roanne à Digoïn s'arrête en réalité à Chassenard)
- 12 Pont-Canal de la Rigole Navigable de l'Arroux et Pont-levée (Digoïn compte 2 ponts-canaux, ce qui est rare)

De nombreux Sites Clunisiens sont à découvrir dans les différents territoires bordant le canal. Pour plus d'informations rendez-vous sur :

Canal

- Voie verte (Vélos et piétons)
- Ports sur le canal
- Port-canal
- Écluse

Office de Tourisme

- Office de Tourisme du Grand Chiroisais
- Office de Tourisme Entr'Allier Beauce et Loire
- Office de Tourisme de Marcigny-Senur
- Office de Tourisme du Pays de Charlieu-Behmont
- Romains Tourisme

Bon à savoir : Sur le Canal de Roanne à Digoïn, si l'amarrage est payant dans les ports, il est gratuit dans les haltes nautiques.

Service Navigation : 03 58 09 01 38
ultraisonroanne@ntr.fr

Poursuivez l'aventure sur le réseau fluvial navigable français et européen

France, Belgique, Pays-Bas, Allemagne, Suisse, Autriche, Espagne, Italie, Royaume-Uni, Danemark, Suède, Finlande, Grèce, Turquie, Espagne, Portugal, France, Belgique, Pays-Bas, Allemagne, Suisse, Autriche, Espagne, Italie, Royaume-Uni, Danemark, Suède, Finlande, Grèce, Turquie, Espagne, Portugal

Retrouvez toutes les infos touristiques et l'histoire du canal sur [www.canal-roanne-digoin.fr](#)

ASSOCIATION « LE CANAL DE ROANNE À DIGOÏN »

FESTIVAL ITINÉRANT DES VOIX D'EAU DE L'ÉTÉ

Retrouvez le festival, un événement qui se déroule chaque année sur une semaine avec plusieurs étapes le long du canal.

Un rendez-vous culturel et gourmand avec des concerts et des animations pour fêter et mettre en valeur le patrimoine et les territoires du canal de Roanne à Digoïn.

Pour en savoir plus...

Retrouvez toutes les infos touristiques et l'histoire du canal sur [www.canal-roanne-digoin.fr](#)

Retrouvez toutes les infos sur [www.canalroannedigoin.fr](#)

LE EUROPE ANGE

Loire envie

1 ROANNE

Port de plaisance
Point Kilométrique 0,000
Capitainerie 04 77 72 59 96 - 06 30 80 07 61

- Les Docks - 04 81 17 10 46 - Toit-terrasse
du mardi au jeudi 11h00-23h00,
du vendredi au samedi 11h00-01h00
- Le Cosmo café - 04 77 69 70 94
tous les jours 9h00-18h00, fermé le mardi
sur place ou à emporter, service en continu
- Entre Deux Ô - 04 77 23 91 03
Du mardi au samedi midi et soir
- L'Authentique - 04 26 54 38 40
Mar au Ven et Dim midi + Ven et Sam soir
- Au Fil de l'Eau - 04 77 71 23 28
Mar au Dim midi + Ven et Sam soir
- Tous commerces, tous services
- Meca N7 Maintenance moteur 04 82 77 19 51
- Mairie
04 77 23 20 00 - info@ville-roanne.fr



2 MABLY

Halte nautique
pk 7,310

- Étang du Merlin à 700 m
- Marché chaque lundi 16h-19h (sur l'autre rive) chez les Maraîchers Terres Nouvelles
- Centre commercial de la Demie Lieue 15 min à vélo
- Au bourg (1km)
 - Bar des Sports
 - Du lundi au dimanche de 7h-19h (fermé lundi et dimanche après-midi)
 - Marché chaque vendredi matin
 - Mairie
04 77 44 21 90 - mairie@ville-mably.fr



3 BRIENNON

Port de plaisance
pk 14,682
Gestionnaire du port - 06 28 08 70 95

- L'Escapade - Bateau promenade
Réservation : 06 67 89 20 16 ou 09 81 73 37 36
Tous les jours sur réservation
- Muséo'parc - 04 77 60 12 42
de mai à fin octobre, du jeudi au dimanche de 14h15 à 18h45
- O'Resto - 04 77 69 92 92
Mar au Dim 9h-22h (soir sur réservation)
- Le Petit Marché (alimentation, pain)
Lun au Sam 8h-12h30, 15h30-19h30, Dim 8h-12h30
- Mairie
04 77 60 80 73 - mairie.briennon@wanadoo.fr



4 IGUERANDE

Amarrage (2 bollards)
pk 21,206

- La Colline du Colombier - 03 85 84 07 24
Jeu-Dim midi et soir (rive gauche du canal)
- Au bourg (à 600m du canal de l'autre côté de la Loire)
 - Musée Reflet Brionnais - 03 85 84 15 69
de mai à fin octobre, du jeudi au dimanche de 14h30 à 18h00
 - Le Fiacre - 03 85 26 46 81
Mer au Dim midi et soir
 - Épicerie multiservices et bar
Tous les jours sauf mercredi
 - Boulangerie L'Iguerandaise
Mar au Sam 6h-19h30, Dim 6h30-13h
 - Maraîcher sur la place le mercredi matin à partir des vacances de Pâques
 - Point Info Tourisme à La Fabrique du Nouveau Monde, 45 Grande Rue
 - Mairie
03 85 84 07 14 - mairie.iguerande@orange.fr



5 MELAY

Halte nautique
pk 25,995

- Au bourg (à 1 km)
 - Le Labyrinthe aux Epis (escape games, 6km de la halte), produits de la ferme
Juillet-Août 7/7 10h-18h 06 73 56 87 11
labyrintheauxepis@gmail.com
 - Supérette Proxi Marché (pain cuit sur place, café)
Tous les jours sauf mercredi
 - Marché chaque vendredi matin
 - Point Poste (Maison France Service)
Lun au Sam le matin et Vend après-midi
 - Mairie
03 85 84 04 84 - contact@mairie-melay.fr



6 ARTAIX

Halte nautique
pk 29,985

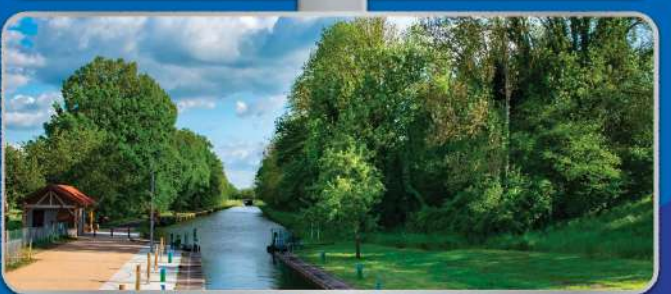
- Les gîtes de Lili
06 27 71 00 89
Promenades à cheval
- Au bourg (à 500 m)
 - Art'Thé café Open Bar
Du lundi au jeudi de 9h à 18h
 - Mairie
03 85 25 01 31 - mairie@artaix.fr



7 CHAMBILLY

Halte nautique
pk 32,840

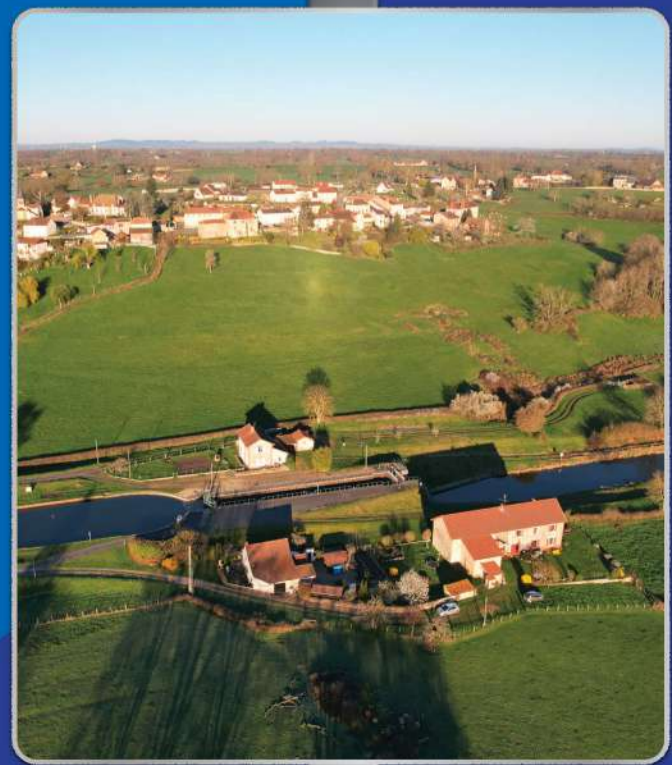
- Au bourg (à 200 m)
 - Le Première Ligne - 03 85 53 40 74
Lundi au Vendredi les midis (week-end pour les groupes sur réservation)
 - Pizzeria La Marseillaise - 09 55 95 57 87
du vendredi au dimanche de 17h00 à 21h00 (livraison ou à emporter)
 - Boulangerie Pegon
Lun au Vend 7h-13h/15h-19h, Sam-Dim le matin (fermé Jeudi)
 - Cave de Chambilly
Lun au Sam 9h-12h15, 15h-18h
 - Tous commerces, tous services, marché le lundi matin à 2 km (Marcigny)
 - Location vélos électriques (voir affiche à la halte nautique)
 - Mairie
03 85 25 02 65 - mairie@chambilly.fr



8 BOURG-LE-COMTE

Amarrage
pk 35,759

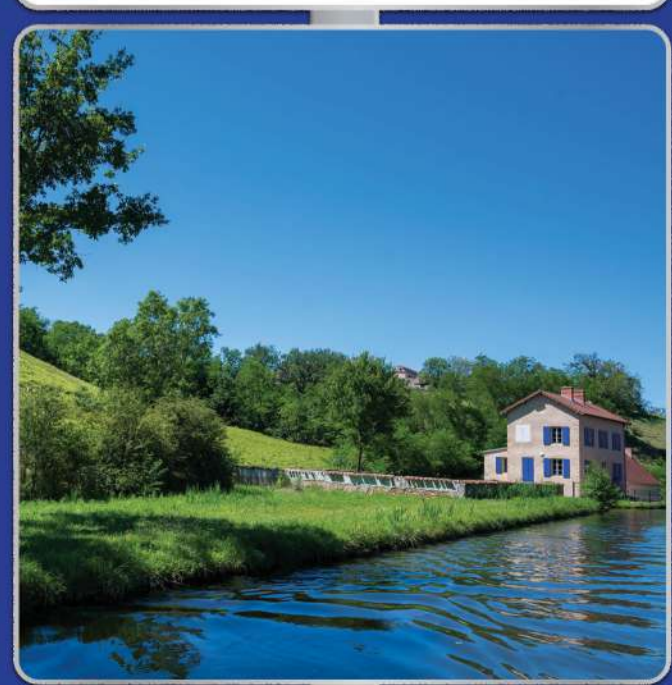
- Au bourg (en haut de la côte)
 - Café associatif
Dimanche 11h-13h
 - Mairie
03 85 25 15 84 - mairie@bourglecomte.fr



9 AVRILLY

Amarrage
pk 40,385

- Au bourg (à 1 Km)
 - Aire contemplative sur la Loire
 - Café associatif
2^{ème} mercredi du mois de 18h00 à 21h30
 - Mairie
04 70 55 30 21 - contact@avrilly03.fr



10 LUNEAU

Halte nautique (lieu-dit Bonnard)
pk 42,390

- Au bourg (à 2,8km du canal)
 - Café-Restaurant du Centre - 04 70 55 09 75
Du lundi au jeudi et le dimanche 9h-16h, Vendredi et samedi 9h-22h (fermé les 3 dernières semaines d'août)
 - Mairie
04 70 55 31 86 - mairie@luneau03.fr



11 CHASSENARD

Halte nautique (lieu-dit La Croix-Rouge)
pk 49,682

- A la jonction des canaux
 - Bar-snack-espace loisirs et détente au Village Toue des Demoiselles
Fin mars à mi-novembre, 7/7 de 8h30-12h et 16h-19h
- Au bourg (à 1,5 Km)
 - Auberge de Chassenard - 06 83 25 87 10
Bar Restaurant, Salon de Thé
Du lundi au dimanche, fermé le jeudi
 - Mairie
03 85 53 08 79 - mairie@chassenard.com



12 DIGOIN

Port de plaisance
Capitainerie
03 85 88 97 26 - 06 40 22 30 25

- Les Canalous
Renseignement : 03 85 53 76 74
Bateau promenade, Location de bateaux, vélos...
- Musée ObservaLoire
Horaires & infos sur www.observaloire.com
- Bar éphémère Dock 713
Ouvert l'été
- Bar éphémère La Guinguette
Ouvert l'été
- Tous commerces, tous services
- Mairie
03 85 53 73 00 - mairie@ville-digoin.fr



L'association le canal de Roanne à Digoin

Créée en 2011, elle fédère l'ensemble des acteurs liés au canal (collectivités, associations, professionnels...) de l'Allier, de la Loire et de Saône-et-Loire. En lien étroit avec VNF (Voies Navigables de France) et les collectivités concernées, elle assure la coordination de la réhabilitation de la voie d'eau et de ses haltes nautiques.

Son objectif est de contribuer activement à la mise en valeur touristique du Canal de Roanne à Digoin, en partenariat avec les administrations territoriales, les Offices de Tourisme, et les associations locales.

Elle s'implique vivement dans la mise en valeur du patrimoine naturel et historique de cette voie navigable, véritable trait d'union depuis presque deux siècles entre des territoires aux identités variées.

L'association tient à remercier l'ensemble de ses partenaires publics, privés, professionnels et associatifs. C'est grâce à leur soutien qu'elle peut mener à bien des actions toujours plus nombreuses.

Offices de Tourisme

- Roannais Tourisme**
8 Place du Maréchal De Lattre de Tassigny 42300 Roanne
Tél. 04 77 71 51 77
Site : roannais-tourisme.com
- Office de Tourisme du Pays de Charlieu-Belmont**
Place Saint-Philibert 42190 Charlieu
Tél. 04 77 60 12 42
Site : charlieubelmont-tourisme.com
- Office de Tourisme de Marcigny-Semur**
1 Rue Chevalière 71110 Marcigny
Tél. 03 85 25 39 06
Site : brionnais-tourisme.fr
- Office de Tourisme Entr'Allier Besbre et Loire**
Place de l'Hôtel de Ville 03150 Varennes-sur-Allier
Tél. 04 70 47 45 86
Site : tourisme.interco-abl.info
- Office de Tourisme du Grand Charolais**
7 Rue Nationale 71160 Digoin
Tél. 03 85 53 00 81
Site : tourisme.legrandcharolais.fr

- Amarrage (bollards)
- Électricité et eau pour bateaux (paiement CB sans contact)
- Toilettes
- Aire de stationnement pour camping-cars
- Balades en calèche, avec les ânes
- Eau potable
- Douches
- Tables de pique-nique
- Borne de recharge vélos, voitures électriques
- Terrain tennis, volley, badminton, pétanque
- Point de vue remarquable
- Table de tennis de table
- Pompe à vélo en libre-service
- Camping tente
- Maintenance bateaux
- Station réparation vélo en libre-service
- Aire de jeux
- Parcours santé
- Musée
- Etang
- Château
- Pêche
- Wifi gratuit
- Locations vélos, bateaux, bateaux électriques

Pour en savoir plus sur une commune scannez le QR code au dessus du panneau correspondant

Les horaires d'ouverture sont donnés à titre indicatif.



Une voie d'eau atypique,
entre Auvergne, Bourgogne et Loire...

Le Canal de Roanne à Digoin

Un canal, 5 territoires, des activités nombreuses et variées



Vous trouverez dans ces pages des suggestions d'activités et de visites le long ou à proximité du canal, accessibles à pied ou à vélo, et les coordonnées des Offices de Tourisme pour trouver plus d'informations !

Soyez les bienvenus sur le Canal de Roanne à Digoin !

Un canal à l'histoire pleine de rebondissements

C'est en 1822 qu'est décidée la construction du Canal de Roanne à Digoin, pour palier aux difficultés importantes de navigation sur le fleuve Loire, dans le cadre d'un vaste programme de développement des canaux en France, le plan Becquey.

Il est construit entre 1832 et 1838 et prolonge le Canal latéral à la Loire jusqu'à Roanne, permettant aussi l'alimentation en eau du Latéral jusqu'à Nevers.

Il va rapidement accueillir de plus en plus de péniches, transportant d'abord essentiellement du charbon et du vin vers Paris. Puis, alors que les bassins industriels de Saint-Etienne et Roanne se développent, il va aussi voir passer de grandes quantités d'argile et de tuiles, de silice et de soude pour fabriquer du verre ou encore les minerais pour les industries sidérurgiques, entre autres.

Face aux besoins grandissants pour le transport du fret en France, il sera élargi comme beaucoup d'autres canaux, dans le cadre du plan Freycinet, entre 1897 et 1903, pour prendre ses dimensions actuelles.

Long de 55,6 km, comptant 10 écluses, il peut alors accueillir des péniches de 38 m de long, 5,05 m de large et nécessitant 2,20m de mouillage.

Celui que les mariniers surnomment le « canal tranquille » est bien loin d'être désert, il sera même l'un des plus fréquentés du pays pendant la Première Guerre mondiale et l'Entre deux guerres. Ce sont des centaines de milliers de tonnes de marchandises qui transitent par lui chaque année !

Après la Seconde guerre mondiale, le train et les camions vont peu à peu remplacer les bateaux. La dernière péniche de marchandise quittera le canal en 1986.

Depuis, les municipalités, des associations et de nombreux riverains œuvrent pour lui donner une deuxième vie grâce au tourisme fluvial et aux itinérances douces (randonneurs, cyclotouristes...)

Retrouvez toute l'histoire du Canal de Roanne à Digoin sur le site canalroannedigoin.fr ou en suivant le QR Code suivant :



DIGOIN

Autrefois point de jonction du Canal du Centre (à l'origine Canal du Charolais) et du fleuve Loire, le Port de Digoin a été déplacé dans les années 1830 pour devenir le lien entre le Canal du Centre et le Canal latéral à la Loire. Digoin est réputé pour son Pont-Canal, ouvert en 1838, l'un des tous premiers construits en Europe pour franchir un fleuve ! Long de 243 mètres, il a été conçu par Pierre-Alexandre JULLIEN, jeune ingénieur de 29 ans à l'époque.



A VOIR/A FAIRE :

A Digoin vous trouvez tous les commerces et services, ainsi que des restaurants. N'hésitez pas, pendant l'été, à profiter des terrasses en bord de Loire, à l'ombre des platanes.

Vous pouvez découvrir l'histoire et la biodiversité du fleuve à l'Observatoire, le riche passé industriel de Digoin au Musée de la Céramique et profiter des expositions temporaires présentées chaque année au Dock 713.

Pour profiter d'un rafraîchissement en musique, n'hésitez pas à vous renseigner sur la programmation de « L'été à Digoin » à l'Office de Tourisme situé juste en face du Dock 713.



Musée de la Céramique



L'Observatoire

A PROXIMITE :

En remontant le Canal du Centre sur l'Eurovélo 6, vous pouvez rejoindre la rigole de l'Arroux, son pont-levis et... le Pont-Canal sur la Bourbince ! Car Digoin peut se vanter de posséder 2 ponts-canaux !

En suivant la rigole navigable, vous rejoignez Gueugnon, capitale mondiale de l'inox, et son musée du patrimoine qui présente le passé archéologique de la ville et son histoire industrielle.

Plus d'infos sur le Charolais :

<https://tourisme.legrandcharolais.fr/>



Programmation de
« L'été à Digoin » :
www.digoin.fr



Pont-levis



Pont-canal de la Bourbince

CHASSENARD

Contrairement à ce que son nom indique, le Canal de Roanne à Digoin fait en réalité jonction avec le Canal Latéral à la Loire à Chassenard !

Cette situation de carrefour important n'est pas nouvelle, car c'est quasiment au même endroit que se rejoignaient 2 voies romaines importantes durant l'Antiquité, celle qui longeait la rive gauche de la Loire, et la grande voie romaine d'Autun à Bourges, 2 des plus grandes et riches cités de la Gaule romaine.

C'est aussi ce qui fera la richesse de l'importante Commanderie hospitalière de Chassenard au Moyen Age, dont les propriétés couvraient l'équivalent de plusieurs communes actuelles.



A VOIR/A FAIRE:

Aujourd'hui disparu, on retrouve quelques traces de ce passé prestigieux, notamment dans l'église paroissiale du village dont le tympan, redécouvert par hasard en 2000 lors de travaux de rénovation, mérite le détour.

Vous pouvez aussi vous restaurer à l'auberge du village en face de l'église, et vous promener dans le parc du Château-Mairie.

Eglise St Georges



Château-Mairie



A PROXIMITE :

Juste à côté de la jonction des canaux, vous pouvez faire le tour du « Village toue des Demoiselles ». Lieu d'hébergements insolites, il est possible de suivre le sentier autour du domaine, qui permet de découvrir des toues cabanées, anciens bateaux emblématiques de la Loire.

Sur la commune de Chassenard, vous pouvez aussi commencer votre découverte des produits locaux en vous rendant à la Ferme de la Loge qui propose notamment de la viande AOP Charolais en vente directe.

Balades tranquilles, circuits de randonnée à pied ou en VTT, activités de loisirs, vous attendent au départ de la halte nautique et du bourg.

Plus d'infos sur le Grand Charolais :
<https://tourisme.legrandcharolais.fr/>



LUNEAU

La halte nautique de Bonnard, à Luneau vous accueille en pleine campagne, à proximité de la Loire. Entre patrimoine et fleuve sauvage, la commune vous invite à découvrir les Basses marches du Bourbonnais.



A VOIR/A FAIRE :

Le charmant bourg de Luneau vous attend à 2 km de la halte. Il offre de jolis points de vue sur le bocage bourbonnais.

Son église mérite un détour car elle a conservé en partie les caractéristiques des débuts de l'architecture romane, dont vous pourrez découvrir l'évolution en suivant le canal.

L'auberge vous accueille toute l'année et propose une cuisine du terroir.

Depuis la halte nautique, vous n'êtes qu'à quelques pas du fleuve Loire, où vous allez observer notamment de nombreuses espèces d'oiseaux.

Pour les amateurs de fromages, ne manquez pas de rendre visite à la Ferme de la Cure (50 chemin de Lurcy-haut) !

Eglise St Pierre
Luneau



Les fromages de la Ferme de la Cure



A PROXIMITE :

Pour une balade tranquille à pied ou à vélo, vous pouvez traverser la Loire et le bourg de Vindecy (un charmant restaurant vous attend place de l'église) et rejoindre la Voie Verte. Prenez-la vers le Nord, vous arrivez vite au Marais de Montceaux-L'Etoile, qui permet de découvrir toute la biodiversité des bords de Loire !

Vous pouvez poursuivre votre périple en rive droite de la Loire pour découvrir la magnifique église d'Anzy-le-Duc, des producteurs locaux et des artisans d'art.

Pour les plus sportifs, des circuits de randonnée à pied ou à VTT vous attendent cette fois en rive gauche pour découvrir le Bourbonnais !

Plus d'infos sur le Bourbonnais :

tourisme.label-destination.com



Plus d'infos sur le Brionnais :

brionnais-tourisme.fr



Notre-Dame-de-l'Assomption à Anzy le Duc



AVRILLY

Le petit bourg d'Avrilly se situe sur un balcon de la Loire, déjà occupé à l'époque des Celtes, qui avaient aménagé un port sur le fleuve.

On y a cultivé la vigne pendant près de deux millénaires et ce vin fut une ressource importante au Moyen Age pour la grande Commanderie hospitalière de Chassenard, qui s'étendait jusque là !



A FAIRE / A VOIR :

Au bourg, vous profitez d'un magnifique point de vue aménagé sur la plaine de la Loire où serpentent les méandres du fleuve et le canal. C'est un lieu idéal pour passer un moment en famille (jeux pour enfants) ou entre amis (terrain de pétanque, tennis, tables de pique-nique...). Le paysage est particulièrement beau au lever du jour et au coucher du soleil.

Plusieurs itinéraires de balade et de randonnée partent de la mairie, entre bocage et Loire.

Au bord du canal, l'ancienne maison de garde a été réaménagée en gîte. C'est là que logeait l'un des « gardes » du canal, qui surveillait quotidiennement le bon état de la voie d'eau et veillait à la sécurité des marinières.



Un balcon sur la Loire



L'église d'Avrilly

A PROXIMITE :

Le long du canal, vous pouvez admirer les vestiges de l'une des tuileries bâties au XIX^e siècle à Avrilly grâce à la présence du canal ! Le village en comptait deux, la seconde était située à la sortie du bourg en direction de la ville du Donjon.

A vélo, vous pouvez rejoindre le petit bourg de Neuilly-en-Donjon, pour visiter l'église typique de l'architecture romane du Pays du Donjon et du Bourbonnais, et prendre un rafraîchissement ou déjeuner au bar-restaurant du village. N'hésitez pas à vous ravitailler chez les producteurs locaux !

Plus d'infos sur le Bourbonnais
et le Pays du Donjon :

tourisme.label-destination.com



L'église de Neuilly-en-Donjon

BOURG-LE-COMTE

Petit village en surplomb du canal et de la Loire, il semble bien tranquille mais ne vous y fiez pas ! Occupé depuis l'Antiquité car il offrait un panorama parfait pour surveiller les voisins de l'autre côté du fleuve, Bourg-le-Comte a lui aussi bénéficié de la présence du Canal, grâce à la construction d'une tuilerie !



A VOIR / A FAIRE :

Le lieu incontournable est évidemment son écluse à grande chute, l'une des plus hautes de France ! (7,19 m de chute d'eau rachetant 11 m de dénivelé). Elle a été aménagée lors de l'élargissement du canal au gabarit Freycinet à la fin du XIX^e siècle pour remplacer 2 écluses successives.

Au bourg, vous pouvez visiter la charmante église romane, profiter du point de vue aménagé pour admirer la plaine de la Loire et, le dimanche matin, aller saluer les bénévoles du café associatif qui vous accueilleront chaleureusement !

Vous allez aussi apercevoir la grande cheminée de brique, dernier vestige de l'ancienne tuilerie.



Eglise de Bourg-le-Comte



A PROXIMITE :

Vous êtes entrés dans le Brionnais, berceau de la race de vaches Charolaises ! N'hésitez pas à rendre visite aux nombreux producteurs locaux, qui vous proposeront de la viande charolaise évidemment, mais aussi des fromages, légumes, les vins du Brionnais, du miel...

A vélo, vous pouvez monter jusqu'à Céron visiter les beaux Jardins de Soussilanges, qui vous raviront en toutes saisons.

Et en allant un peu plus loin, vous pouvez visiter la Tuilerie de Lenax, entièrement restaurée avec ses machines de la fin du XIX^e toutes en état de fonctionnement, pour comprendre comment on travaillait dans les nombreuses fabriques qui se sont implantées partout dans les territoires mouillés par le canal.

Plus d'infos sur le Brionnais :

<https://www.brionnais-tourisme.fr/>



Tuilerie de Lenax

CHAMBILLY

Si aujourd'hui le village de Chambilly est niché entre le canal et la Loire, il n'en fut pas toujours ainsi ! Car il y a 3 siècles, le fleuve passait... à 2 km de là, au pied de la petite cité clunisienne de Marcigny.

C'est ainsi qu'on aménagea à Chambilly un port pour les marinières de Loire et même un chantier naval qui permettait de réparer les bateaux malmenés par le fleuve.

Puis c'est le canal qui permettra au village de se développer, avec une tuilerie et, grâce à l'ouverture de la fameuse « Poterie Emile Henry » à Marcigny, d'être l'une des premières communes de la région à avoir un pont suspendu pour franchir la Loire.



A VOIR / A FAIRE :

A Chambilly, vous pouvez profiter des zones de pique-nique aménagées à la halte nautique ou en bord de Loire pour un parfait moment de détente au bord de l'eau, ou profiter de la bonne cuisine familiale du restaurant du village.

Son église de style néo-roman a remplacé au XIX^e siècle l'ancien édifice médiéval roman qui tombait en ruine.

Un lieu insolite vous attend : le caviste est installé dans l'ancienne chapelle d'une école de filles !

Vous pouvez vous renseigner également auprès de l'Office de Tourisme de Marcigny à propos des visites guidées proposées sur le secteur.

CHAMBILLY.- Fête des Jouffes 26 Juillet 1908



1169. CHAMBILLY. — Le Pont sur la Loire. — 22.



A PROXIMITE :

Marcigny (2km) : Ancienne cité clunisienne, vous déambulez dans les rues pour découvrir les maisons médiévales, vous pouvez visiter le Musée de la Tour du Moulin (Beaux-Arts, Archéologie, Histoire locale) et le Musée de la Voiture à cheval. Et pour vous approvisionner en produits du terroir, ne manquez pas, chaque lundi, son grand Marché, réputé dans toute la région depuis 1248 !

Baugy : Une charmante église romane vous accueille, avec un beau point de vue sur la Loire. Et pourquoi pas faire une virée en canoë sur le fleuve ?

Semur en Brionnais : A ne pas manquer, le Château Hugues de Semur, le plus vieux donjon de pierre de toute la Bourgogne ! Et l'église romane, l'un des bijoux parmi les 150 conservées dans le Brionnais. Un petit tour au « Magasin des Paussibles » vous permet de découvrir des produits locaux et de prendre un rafraîchissement.

Pour vous déplacer ? Vous pouvez louer des vélos électriques à Marcigny (Magasin VéloMéga) où vous trouvez aussi tous les commerces et services.

Plus d'infos sur le Brionnais :

<https://www.brionnais-tourisme.fr/>



Château de Semur-en-Brionnais



ARTAIX

Ancien bourg de mariniers de Loire, le village d'Artaix domine le canal. Vous y trouvez une halte nautique entièrement réaménagée en 2025, avec tous les équipements nécessaires pour les plaisanciers et les cyclotouristes, mais aussi pour passer un moment de convivialité entre amis ou en famille : terrains de pétanque et badminton, barbecue, jeux pour enfants, zone de pêche...

Ce lieu de rencontre, très prisé aussi des riverains, vous permet aussi les week-ends de profiter du snack et de la boutique associative de produits du terroir.



A VOIR / A FAIRE :

A quelques pas de la halte nautique, le village, très joliment fleuri, offre un beau point de vue sur les environs.

L'église, reconstruite au XIX^e siècle est vaste et prouve que la marine de Loire, puis le canal, ont largement contribué au développement économique de la commune. Vous y voyez une statue de Ste Pélagie, vénérée au XIX^e siècle comme patronne des mariniers, au même titre que le célèbre St Nicolas !

A la mairie, « l'Art'thé café », open bar ouvert du lundi au jeudi, vous donne une occasion originale pour une pause café/thé/jus de fruit dans votre balade champêtre.



A PROXIMITE :

L'incontournable de la commune est bien-sûr l'ancien Port sur la Loire, qui servait de halte aux bateaux, rambertes et autres toues cabanées. Mais c'est surtout son bac, resté en activité jusque dans les années 1950, qui faisait sa renommée.

En effet, les premiers ponts en pierre sur la Loire ne sont apparus que dans les années 1830/1850 et il fallait s'acquitter d'un droit de péage qui n'était pas toujours abordable pour tout le monde. Les bacs ont donc continué à jouer un rôle important.

Une anecdote locale veut que, les lavandières qui traversaient chaque jour pour aller laver le linge, emmenaient leurs volailles avec elles, pour qu'elles se régalent des quantités de sauterelles dans les herbiers des bords du fleuve. Les poules passant le bac chaque jour devait être un phénomène déjà cocasse pour les gens de passage vers 1900 vu le nombre de cartes postales anciennes qui ont immortalisé la scène !

Vous pouvez aussi découvrir le secteur à cheval en contactant la Ferme de Lili (06 27 71 00 89)

Plus d'infos sur le Brionnais :

<https://www.brionnais-tourisme.fr/>



Céramiques ajourées, Françoise Marteau, Artaix



MELAY

Le bourg de Melay, étape importante sur la route qui longe la rive gauche de la Loire depuis l'Antiquité, doit surtout son essor à la Seigneurie de Maulévrier à partir du Moyen-Age. Le château, qui existe encore, comptait plusieurs « annexes » sous la forme de mottes castrales, permettant d'imposer des péages sur les routes importantes et surtout sur les marchandises de Loire, grâce à un port, aujourd'hui disparu suite aux crues successives du fleuve (Lieu-dit Bagneaux).



A VOIR / A FAIRE :

Le long du canal, vous pouvez aller jusqu'au lieu-dit Bagneaux, historique à plusieurs titres : l'ancienne motte castrale, bien conservée, témoigne de l'emplacement du Port sur la Loire. Le beau pigeonnier du XV^e siècle témoigne de la richesse des anciennes fermes seigneuriales.

Mais c'est aussi à Bagneaux qu'a atterri l'avion qui ramena pour la dernière fois en France le grand Résistant Jean Moulin, en 1943, le conduisant vers son funeste destin. Une stèle commémorative a été inaugurée en 1990.

Sur certains ponts du canal, les longes des chevaux halant les péniches ont imprimé profondément leur marque dans la pierre.



Le pigeonnier médiéval et la motte castrale

A PROXIMITÉ :

Au bourg de Melay vous attend l'église du XI^e/XII^e siècle (clocher), en grande partie remaniée au XIX^e. Quelques chapiteaux romans ont été conservés, mais c'est surtout la peinture murale monumentale réalisée dans les années 1980, qui fait l'originalité de cet édifice, rappelant les grandes fresques qu'on trouvait autrefois dans les églises romanes.

L'espace du Pressoir (où est conservé un pressoir à grand point du XVII^e siècle, témoin du passé viticole de Melay) propose des expositions temporaires, dont la célèbre exposition « Melay, village des crèches » chaque année en décembre et janvier.

Vous pouvez vous ravitailler à la supérette qui propose aussi des produits locaux et au marché chaque vendredi matin.

La Fête du 15 août anime tout le village, avec notamment un défilé costumé humoristique.

En suivant les itinéraires de balade qui partent de la place de la Mairie, vous pouvez apercevoir le château de Maulévrier (ne se visite pas). « Traits d'Union propose des balades en calèche et Bougres d'Anes des randonnées avec des ânes.

Pour un moment de détente originale, pensez au Labyrinthe aux Epis, qui propose des escape games dans un champ de maïs, l'été (06 73 56 87 11) ainsi que les produits de la ferme.

Plus d'infos sur le Brionnais :

<https://www.brionnais-tourisme.fr/>



IGUERANDE

Si l'actuelle route départementale 982, en rive droite de la Loire, était déjà un important axe de circulation pendant l'Antiquité, c'est grâce à l'installation, au Moyen Age, d'un prieuré clunisien en surplomb du fleuve, et d'un port, que va se développer le village d'Iguerande.

Au XVII^e et XVIII^e siècle, le port était particulièrement actif, car des négociants locaux expédiaient d'importantes quantités de vin du Brionnais, Mâconnais et Chalonnais à destination de Paris.

En rive gauche également courait déjà une voie romaine, dont le tracé est ici exactement celui du canal et de la route actuelle !

Un bac permettait de traverser la Loire, avant la construction d'un premier pont au XIX^e siècle.

Une grande tuilerie occupait l'actuel quartier d'Outre-Loire jusqu'au début des années 1980.



A VOIR/A FAIRE

Outre des commerces le long de la grande route, l'ancien bourg d'Iguerande, en surplomb, vous propose une superbe église romane, remarquable par la grande variété de style des chapiteaux, comme si une multitude de tailleurs de pierre s'étaient donné rendez-vous pour laisser libre cour à leur créativité !

Le Musée Reflets... Brionnais vous accueille pour présenter de très belles collections d'objets autour de la vie quotidienne vers 1900.

L'équipe de bénévoles vous présente avec enthousiasme métiers anciens et anecdotes d'un quotidien qui n'avait rien de monotone !



A PROXIMITE :

Les vigneronns du Brionnais vous accueillent dans les villages alentours, un vignoble qui a repris vie il y a quelques décennies grâce à une poignée de passionnés !

D'autres églises romanes attendent les amateurs de patrimoine ancien, de charmants bourgs et des points de vue superbes entre bocage et vallée de la Loire. De nombreux itinéraires balisés de randonnée permettent de s'immerger dans le Brionnais.

Les plus courageux iront jusqu'à St Christophe en Brionnais pour assister au célèbre Marché au Cadran.

Les producteurs locaux vous donnent rendez-vous sur de nombreux marchés à l'ambiance très conviviale, notamment à St Julien de Jonzy ou St Julien de Civry.

Et pour les amateurs de pêche, la Loire mais aussi de nombreux étangs offrent une pause au calme en pleine campagne.

Plus d'infos sur le Brionnais :

<https://www.brionnais-tourisme.fr/>



Le Martsy de Jonzy,
un des nombreux marchés de producteurs

BRIENNON

Si l'actuelle route départementale 43, en rive gauche de la Loire, était déjà un important axe de circulation pendant l'Antiquité, c'est grâce à l'installation, au Moyen Age, d'un prieuré clunisien en surplomb du fleuve, que va se développer le village de Briennon... Cela vous rappelle quelque chose ? C'est que nombreux sont les villages du secteur dont l'histoire a été influencée par Hugues, 6^e abbé de Cluny et puissant Seigneur de Semur-en-Brionnais, qui implanta de nombreux prieurés clunisiens, sur ses terres et bien au-delà !

Si Briennon n'était pas tourné vers la Loire, la construction du canal va faire la richesse du village, grâce à la grande tuilerie qui emploie jusqu'à plus de 2000 personnes à la fin du XIX^e siècle. Si l'usine a été rasée dès sa fermeture, qui eut lieu le jour où la dernière péniche chargée de tuiles quitta le port en 1986, le passé industriel n'a pas été oublié. Aujourd'hui, un charmant port de plaisance vous accueille.

A VOIR/A FAIRE :

Le Muséo'Parc vous propose une exposition permanente dans une ancienne péniche, pour découvrir la riche histoire de la Marine de



Loire et du Canal de Roanne à Digoin. Le mini-golf et les jeux d'eau sont parfaits pour un moment en famille.

Le bateau-promenade l'Escapade permet de découvrir le canal autrement, avec des croisières commentées.

Vous vous ravitaillez à l'épicerie qui propose de nombreux produits frais et locaux et les terrasses ombragées vous attendent pour un rafraîchissement au bord de l'eau.

L'Amicale Briennon Plaisance propose des animations plusieurs fois par an.



La Grande Tuilerie de Briennon, autrefois



A PROXIMITE :

Par la Véloire (voie cyclable), vous ne manquez pas de rejoindre la superbe cité médiévale de Charlieu. L'Abbaye bénédictine et le Couvent des Cordeliers sont des haltes incontournables et l'Office de Tourisme propose des visites guidées ou libres qui permettent de découvrir le riche patrimoine de la ville.

Deux musées vous plongent dans le passé de Charlieu : Le Musée hospitalier et le Musée de la Soierie.

Les nombreuses boutiques proposent un large éventail de produits du terroir. Vous profitez aussi de la saison culturelle avec des spectacles et des animations toute l'année.

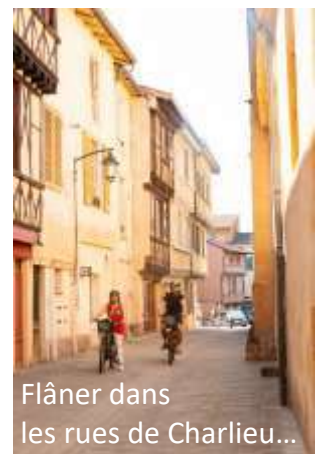
Pour une pause « farniente » en bord de Loire, il suffit de traverser le fleuve pour rejoindre « le cul de Sornin », où cette charmante rivière se jette dans le fleuve.

Et de Briennon à Charlieu, en passant par Pouilly-sous-Charlieu, de nombreux restaurants vous attendent, pour un déjeuner léger ou un repas gastronomique.

Si vous préférez rester en rive gauche de la Loire, ne manquez pas d'aller jusqu'à la Bénisson-Dieu où vous découvrez les vestiges de l'ancienne abbaye cistercienne.

Plus d'information sur le Pays de Charlieu-Belmont :

<https://www.charlieubelmont-tourisme.com/>



Flâner dans les rues de Charlieu...

MABLY

Si aucun vestige visible n'a subsisté pour en témoigner, lors que vous vous arrêtez à la halte nautique du Merlin, vous arrivez au cœur de ce qui fut un ancien bourg important à la fin de l'Age du Fer (les Celtes) et à l'époque Gallo-romaine.

La Commune de Mably est répartie sur plusieurs quartiers, d'habitat ou d'industrie. Si son importance durant l'Antiquité n'a que peu subsisté dans les périodes suivantes, la construction du Canal de Roanne à Digoin amènera à la renaissance de cette ville.

De nombreuses usines, puis l'Arsenal construit en 1917, vont transformer cette commune composée de plusieurs bourgs, en un grand ensemble industriel.

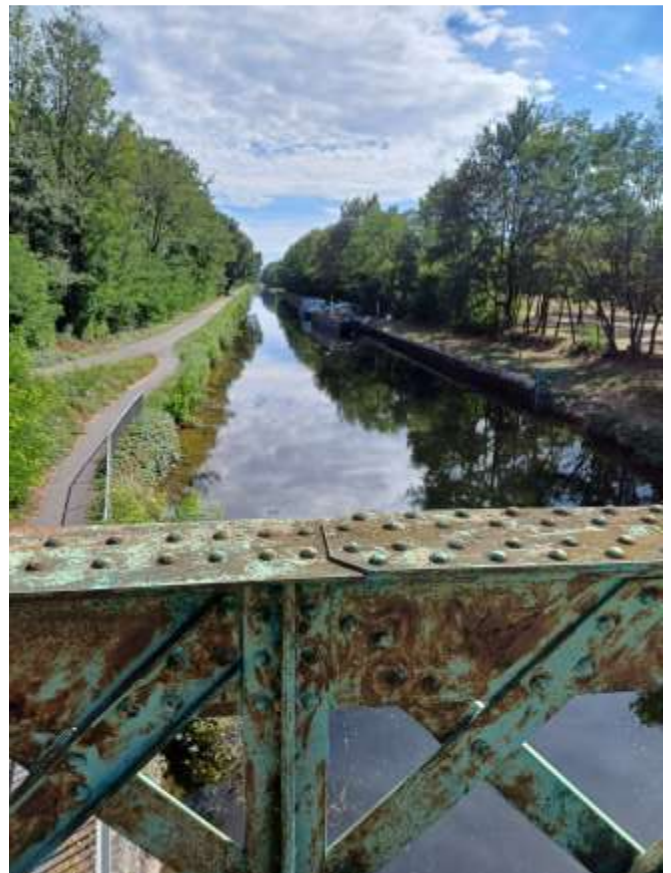
Aujourd'hui encore, Mably est à la fois riche de sa campagne et de son industrie.

A VOIR/A FAIRE :

A deux pas de la halte nautique du Merlin, les étangs proposent des zones de pêche dans un cadre bucolique.

En passant le pont, vous êtes à proximité de la Gravière aux Oiseaux. Ses parcours pédagogiques et sa maison ornithologique permettent de découvrir le riche écosystème des bords de Loire.

Le lundi soir, un marché de producteurs vous attend chez les maraîchers de Terre Nouvelle (vous ne pouvez pas les manquer, on voit les serres depuis la halte !)





La Gravière aux oiseaux



L'écluse de Cornillon

A PROXIMITE :

Vous pouvez suivre la Véloire jusqu'à l'écluse de Cornillon, l'une des plus jolies du canal, en aval de la halte.

N'hésitez pas à découvrir la plaine du Roannais en ULM ! La base des Ailes du Merlin jouxte la halte nautique ! (sur réservation uniquement). C'est une occasion de profiter des paysages très variés, depuis les Monts de la Madeleine jusqu'aux Monts du Lyonnais, avec une vue superbe sur les méandres de la Loire.

Les plus sportifs vont à vélo jusqu'au donjon solitaire et la grande forêt de Lespinasse, ou, via St Romain la Motte, jusqu'à la Côte Roannaise, à la découverte de ses villages médiévaux et à la rencontre des vigneronns de l'AOP Côte Roannaise. Si l'élevage a remplacé dans de nombreux villages les très vastes vignes d'autrefois, imaginez qu'on produisait ici, jusqu'au XIX^e siècle, une bonne partie du vin consommé à Paris !

Premier contrefort du Massif Central, la Côte roannaise vous offre des paysages radicalement différents du Brionnais et du Charolais que vous avez traversé jusqu'à présent. C'est désormais un très ancien passé volcanique qui vous fait face !

Plus d'informations sur le Roannais :

<https://www.roannais-tourisme.com/>



ROANNE

Depuis bien longtemps, Roanne est une halte importante sur plusieurs grandes voies de communication : Rodumna dans l'Antiquité, alors « bourg-étape » sur la grande voie romaine de Lyon à Paris et donc de Rome à l'Angleterre, elle reste un arrêt incontournable de la célèbre Nationale 7. Mais Roanne c'est aussi un port sur la Loire, où s'embarquaient le vin du Roannais et les produits venus d'Orient via le Rhône et Lyon, les voyageurs, puis le charbon, tous ces produits attendus avec impatience à Paris, malgré les aléas de la navigation.

C'est pourquoi, en 1822, lorsque le Plan Becquey est adopté avec notamment la construction du Canal Latéral à la Loire de Digoin à Briare, prolonger ce canal jusqu'à Roanne devient rapidement une évidence.

C'est dans l'ancien bras gauche de la Loire, entre l'Île et la ville actuelle, qu'est aménagé le grand port, point de départ de notre canal atypique. Et comme il n'était techniquement pas possible de prolonger la voie d'eau jusqu'aux mines de St Etienne, c'est aussi entre St Etienne et Le Coteau, en rive droite de la Loire en face de Roanne, qu'est aménagée la première ligne de chemin de fer d'Europe continentale ! C'est à partir de là que Roanne deviendra une cité industrielle, étroitement liée au bassin de St Etienne.

A VOIR/A FAIRE :

Le Port de plaisance jouxte le centre-ville, vous pouvez ainsi facilement le visiter, assister à un spectacle au



Théâtre ou profiter de l'une des nombreuses animations estivales. L'Office de Tourisme vous accueille dans les vestiges du château, près des rues piétonnes très animées.



Musée Joseph Déchelette

A PROXIMITE :

Terre de vignes, le Roannais est aussi terre de gastronomie ! A Roanne et partout alentours, vous trouvez de nombreux restaurants, depuis le bistrot type bouchon lyonnais, jusqu'à la célèbre Maison Troisgros, à Ouches.

Depuis Roanne, vous allez vers la Côte Roannaise, ses villages médiévaux labélisés « Villages de Caractère » et ses vigneronns. Ou de l'autre côté de la Loire jusqu'à Perreux, lui aussi village labélisé.

En remontant la Loire via la Véloire, vous allez jusqu'à St-Jean-St-Maurice-sur-Loire : Depuis la terrasse du château fort, vous découvrez un panorama éblouissant sur les Gorges de la Loire et le Lac de Villerest. Si le barrage du même nom parvient à dompter les caprices du fleuve aujourd'hui, depuis ce point de vue on prend conscience du courage qu'il fallait aux mariniers de Loire pour passer ces gorges sur leurs bateaux chargés de charbon.

De nombreuses activités sportives ou de loisirs vous attendent à Roanne et dans le Roannais.

Plus d'informations sur le Roannais :

<https://www.roannais-tourisme.com/>



St-Jean-St-Maurice et les Gorges de la Loire